

Беспроводная вибрационная охранная сигнализация  
( для топливных баков )  
KS-SF04R  
Руководство пользователя



(Внешний вид дистанционного управления зависит от фактического продукта)

## 1. Операционная среда

- 1.1 Хост использует 2 щелочных аккумулятора размера AAA батареи.
- 1.2 В пульте дистанционного управления прямоугольной формы используется одна щелочная батарея 12 В/27 А.
- 1.3 В пульте дистанционного управления в форме автомобиля используется одна никель-кадмиевая батарейка CR2032.
- 1.4 Как хост, так и пульт дистанционного управления прямоугольной формы могут работать больше более 1 года в режиме ожидания непрерывно хорошо (Предполагается использование 5 раз в день)
- 1.5 Пульт дистанционного управления в форме автомобиля может работать более 4 лет в режиме ожидания непрерывно. (Предполагается использование 5 раз в день)
- 1.6 Температура рабочей среды: -10~+60 °C
- 1.7 Влажность рабочей среды: RH<80%
- 1.8 Температура хранения: -20°C ~+70°C

Примечание: Изображения только для справки, в зависимости от доступных продуктов.

## 2. Руководства по установке

- 2.1 Установка батареи
  - 2.1.1 Дистанционная установка батареи: Когда дилемма дистанционного управления становится меньше короче или светодиодный свет исчезает, Пожалуйста, замените батарею. Используйте минус (-) тип отвертки, чтобы открыть внешняя крышка, замените 1 новую щелочную батарею 12 В/27 А. Предупреждение: Убедитесь в правильной ориентации батареи (+) и (-).
  - 2.1.2 Установка главной батареи: Сдвиньте крышку батарейного отсека и установите щелочную батарею 2AAA. Хост издает короткий звук «Би» после полной установки батарей, а также указывает на успешную установку.
  - 2.1.3 Использование щелочной батареи имеет лучшую производительность по сравнению с другими типы аккумуляторов. Использование других типов батарей может привести к сокращению срока службы батареи или снижению уровня звукового сигнала.

Интернет магазин охранного оборудования и видеонаблюдения [gsmohrana.com.ua](http://gsmohrana.com.ua)

## 2.2 Установка хоста-

- 2.2.1 Для установки на стальную или алюминиевый бак: Установите хост в укромном месте вместе с клейкой лентой. Осторожно: всегда вдали от воды (тщательно обезжирить место установки) в зависимости от фактического состояния, чтобы избежать потерь и воды.

Руководство по установке Рисунок



3

## 3. Руководство пользователя

- 3.1 Постановка и снятие с охраны
  - 3.1.1. Нажмите кнопку [ ] на пульте ДУ в режиме ожидания, главное устройство издает 3-кратный звук "Би-Би-Би" при переходе в режим охраны; Один звук «Би» через 3 секунды для входа режим оповещения и светодиод мигает одновременно каждые 3 секунды. (Чтобы свести к минимуму ошибки ложной тревоги, требуется несколько секунд, чтобы усложниться и перезагрузиться передатчик в режиме тревоги. Другой-мудро, любая вибрация не сработает будильник.)
  - 3.1.2. Нажмите кнопку [ ] на пульте дистанционного управления для снятия с охраны в режиме охраны, ведущий издает длинный звук "... .." «Би» и выйдет из руки. режим. Хост будет находиться в режиме ожидания, за исключением функции индикации низкого заряда батареи.

4

## 3.2 Активация тревоги-

- 3.2.1. Тревога хоста в режиме охраны сработает на 2 секунды. Тревога хоста будет срабатывать снова при обнаружении любой вибрации в течение 2-12 секунд в течение 30 секунд.

- 3.2.2. Прямое нажатие кнопки «Снятие с охраны» на пульте дистанционного управления, чтобы остановить тревогу хоста и одновременно выйти из режима постановки на охрану.

## 3.3 Контроль чувствительности-

Хост имеет 10 уровней управления чувствительностью для различных условий установки. Пожалуйста, выберите наиболее подходящий вариант и отрегулируйте на ключ соответствующим образом. Заводская настройка по умолчанию: 1-й уровень (самый высокий уровень чувствительности). Ниже приведены шаги по настройке чувствительности:

- 3.3.1. Нажмите и удерживайте кнопку ARM на пульте дистанционного управления (игнорируя звук режима DISARM), индикатор пульта дистанционного управления погаснет примерно через 3 секунды и снова загорится еще через 3 секунды. Отпустите кнопку DISARM и нажмите кнопку дверного звонка, чтобы отрегулировать уровень чувствительности.

6

- 3.3.2. Долгий звук "Би..." на самом высоком уровне чувствительности; Затем следует 2-й уровень с более коротким звуком «Би», нажав кнопку дверного звонка еще раз и повторив тот же шаг для более высокого уровня чувствительности. Пожалуйста, обратите внимание, что показательный звук будет выше, если он находится на самом высоком уровне чувствительности (1-й уровень), и менее чувствительным, если уровень выше.

## 3.4. Функция «Паника» или «Поиск автомобиля»

- 3.4.1. Когда обнаружено, что грабитель пытался украсть мотоцикл или возникла другая чрезвычайная ситуация, нажмите кнопку паники [4] на пульте дистанционного управления, чтобы вызвать тревогу хоста на 30 секунд. Ключ можно использовать в любом режиме настройки.

- 3.4.2. Используйте клавишу паники для поиска собственного мотоцикла в общественном месте легко.

## 3.5 Функция дверного звонка

- 3.5.1. Когда хост не находится в режиме охраны, нажмите клавишу [ ] на пульте дистанционного управления, хост издает звук «DingDong» и войдет в функцию дверного звонка. В рамках этой функции хост обнаруживает любую вибрацию и включает звук дверного звонка, чтобы предупредить

7

- 3.5.2. Нажмите [ ] кнопку снятия с охраны [ ] или кнопку режима охраны один раз, хост автоматически выйдет из режима дверного звонка.

## 3.6 Дополнительные руководства по удалению управления

- 3.6.1. Зарегистрируйте первый пульт дистанционного управления: сначала извлеките основные батареи и установите их обратно через 1 минуту. Нажмите клавишу [ ] в течение 2 секунд и удерживайте ее непрерывно около 10 секунд, хост издает звук «Би...». Это указывает на то, что хост уже вошел в режим обучения декодированию. Затем отпустите клавишу [ ] и нажмите [ ] или [еще раз, хост дважды издает звуки "Би...Би...", что свидетельствует об успешном обучении кода. Прямо сейчас хост может добавить количество пультов дистанционного управления.

Интернет магазин охранного оборудования и видеонаблюдения [gsmohrana.com.ua](http://gsmohrana.com.ua)

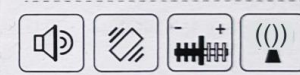
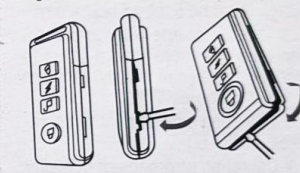
- 3.6.2. Метод декодирования: Будьте осторожны при использовании этой функции! Декодирование в основном предназначено для удаления потерянного пульта дистанционного управления с хоста. Если нет запасного пульта дистанционного управления, необходимо приобрести новый пульт дистанционного управления для расшифровки утерянного пульта дистанционного управления. После входа в режим обучения кода, аналогично 3.6.1. Пошаговый метод, нажмите клавишу [4] на пульте дистанционного управления, хост издает один раз «Би» для декодирования/удаления пары пульта дистанционного управления-хост. Не требуется сброс питания хоста и снова нажмите кнопку [ ] на пульте дистанционного управления, чтобы закодировать его внутри хоста. Пожалуйста, следуйте приведенным выше руководствам по добавлению пультов дистанционного управления для получения дополнительной информации, если вы хотите добавить больше пультов дистанционного управления.

- 3.6.3. Будьте осторожны, хост может обслуживать только до 8 кодов пультов дистанционного управления, первый зарегистрированный код дистанционного управления будет удален, если превысит 8 регистраций пультов дистанционного

8

## 3.7 Индикация низкого заряда батареи

- 3.7.1. Когда светодиодный индикатор хоста мигает один раз в секунду, это указывает на низкий уровень заряда батареи и соответственно заменяется новой батареей.
- 3.7.2. Когда фонарик пульта дистанционного управления становится темным/затухает или дальность действия пульта дистанционного управления становится короче, это указывает на низкий уровень заряда батареи и, соответственно, ее заменяет новая батарея. Рисунок метода снятия нижней крышки:



Вибрация 108 dB 10 уровней Чувствительность беспроводного датчика Пульт дистанционного управления

10